

brother



מדפסת תוויות

מדריך הגדרות מהיר

QL-800



מדפסת תוויות

QL-800

מדריך הגדרות מהיר

מדריך הגדרות מהיר

תודה לכם על רכישת דגם QL-800!
נא לקרוא קודם את מדריך בטיחות המוצר ולאחר מכן מדריך הגדרות מהיר זה להתקנה נכונה.
לאחר קריאת המדריך נא לשמור אותו במקום בטוח לעיון נוסף בעתיד.

הערה

- המידע הנכלל במדריך זה נתון לשינויים ללא הודעה מראש.
- העתקה או שכפול בלתי מורשים של כל או חלק מתכני מדריך זה אסורים.

לשאלות שכיחות, אבחון ותיקון תקלות והורדת תוכנות ומדריכים, נא לבקר בכתובת support.brother.com

כדי להוריד ולהתקין מנהלי התקני מדפסת ותוכנות, נא לבקר באתר האינטרנט שלנו בכתובת:

install.brother

למידע נוסף על התקנת מנהלי התקני מדפסת ותוכנות, ראה סעיף התקנת מנהלי התקני מדפסת ותוכנות במחשב במדריך זה.

מדריכים זמינים

■ מדריך בטיחות המוצר

מדריך זה מספק מידע על בטיחות המוצר; נא לקרוא מדריך זה לפני השימוש במדפסת התוויות.

■ מדריך הגדרות מהיר (מדריך זה)

מדריך זה מספק מידע בסיסי על השימוש במדפסת התוויות ועצות על אבחון ותיקון תקלות.

■ מדריך למשתמש

בעת הורדת רכיב ההתקנה בכתובת install.brother, תיקיית "Brother Manual" נוצרת על שולחן העבודה של המחשב שלכם והמדריך למשתמש מאוחסן בתיקייה זו.
מדריך זה מספק מידע נוסף על הגדרות ופעולות מדפסת התוויות, עצות לאבחון ותיקון תקלות והוראות תחזוקה.

בנוסף לכך, ניתן להוריד מדריכים שונים הנחוצים לכם ממרכז הפתרונות של Brother. נא לבקר במרכז הפתרונות של Brother בכתובת support.brother.com וללחוץ על Manuals על דף הדגם שלכם להורדת שאר המדריכים.

יישומים זמינים לשימוש עם מחשבים

מקור	חיבור	מחשב	תכנות	יישומים
P-touch Editor		Windows® / מקינטוש	USB	ראה סעיף 7. הדפסה באמצעות מחשב (P-touch Editor).
P-touch Editor		Windows®	USB	ראה סעיף 8. הדפסה באמצעות מחשב (P-touch Editor Lite).

יישומים זמינים לשימוש עם מכשירים ניידים

מקור	חיבור	מחשב	תכנות	יישומים
Brother iPrint&Labe		מכשיר אנדרואיד	USB	ראה סעיף 9. הדפסה באמצעות המכשיר הנייד.

למידע נוסף, ראה המדריך למשתמש.

3. התקנת גליל DK

1. וודאו שמדפסת התוויות כבויה. החזיקו את מדפסת התוויות מקדימה והרימו את מכסה תא גלילי DK כדי לפתוח אותה. הסירו את גיליון המגן מחריץ פלט התוויות.

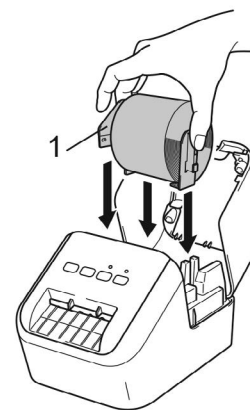


חשוב

- נא לא להשליך את גיליון המגן.
- כאשר מדפסת התוויות אינה בשימוש, נא להרים את מכסה תא גלילי DK ולהסיר את כל גלילי DK המצויים בתוך מדפסת התוויות. יש להשיב את גיליון המגן לחריץ פלט התוויות לשמירת איכות הדפסה טובה.

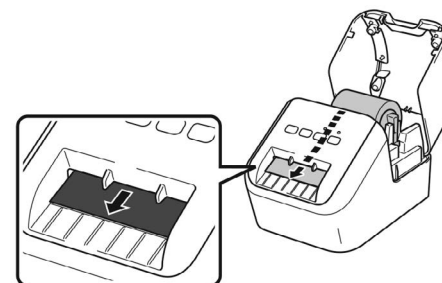
2. שימו את גליל DK לתוך מוליך גליל התוויות.

- וודאו כי זרוע גליל התוויות מוכנסת היטב לתוך מוליך גליל התוויות.
- וודאו כי המייצב (1) מחליק לתוך החריץ במדפסת התוויות.



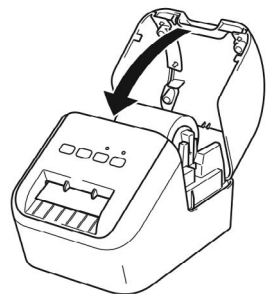
3. השחילו את גליל DK במדפסת התוויות.

- יישרו את קצה גליל DK עם הקצה האנכי של חריץ פלט התוויות.
- הכניסו את התוויות הראשונה לחריץ בתוך התא.
- דחפו את התוויות הראשונה דרך חריץ פלט התוויות עד שהקצה מגיע לסימון, כפי שניתן לראות באיור.



3. התקנת גליל DK (המשך)

4. סגרו את מכסה תא גלילי DK. כאשר הנכם לוחצים על לחצן ההספק (⏻) להפעלת מדפסת התוויות, קצה גליל DK מתיישר אוטומטית.

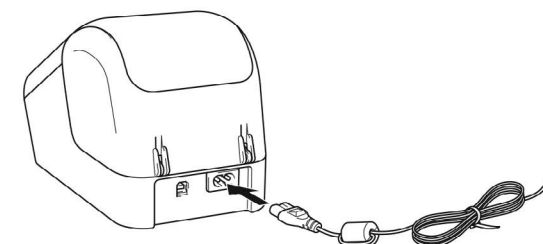


חשוב

- אל תשאירו תוויות מודפסות בתוך מדפסת התוויות. הדבר יגרום לתוויות להיתקע.
- כאשר מדפסת התוויות אינה בשימוש, נא לסגור את מכסה תא גלילי DK למניעת הצטברות אבק ופסולת בתוך מדפסת התוויות.

4. חיבור כבל זרם החילופין

חברו את כבל זרם החילופין למדפסת התוויות. לאחר מכן חברו את כבל זרם החילופין לשקע זרם החילופין המוארק.



5. הפעלה/כיבוי

הפעלה: לחצו על לחצן ההפעלה [⏻] להפעלת מדפסת התוויות. נורית חיווי המצב נדלקת בירוק. **כיבוי:** לחצו ממושכות על לחצן ההפעלה [⏻] שנית לכיבוי מדפסת התוויות.

חשוב

בעת כיבוי מדפסת התוויות, נא לא לנתק את כבל זרם החילופין עד שנורית החיווי הכתומה נכבית.

6. נוריות חיווי

נורית החיווי מהבהבת כדי לציין את מצב מדפסת התוויות.

מצב	נורית חיווי מצב
לא דולקת	כיבוי
אור ירוק דולק ברציפות	הפעלה
	מצב הזנה
	מצב הדפסה
	מצב חיתוך
	מצב ניקוי
אור ירוק מהבהב	אם האור הירוק מהבהב במרווחים של 0.5 שניות, התרחש אחד המצבים הבאים: <ul style="list-style-type: none">מצב הכנה להדפסהקבלת נתונים מהמחשבהעברת נתונים
אור כתום דולק ברציפות	מכסה תא גליל DK פתוח. סגרו את מכסה תא גליל DK כהלכה. מצב איפוס תוויות מופעל ולחצן סכין החיתוך נלחץ במהלך האיפוס. למידע נוסף על איפוס מדפסת התוויות, ראה מדריך למשתמש.
אור כתום מהבהב	אם האור הכתום מהבהב במרווחים של 0.5 שניות: מצב הצטננות
אור אדום דולק ברציפות	מצב אתחול
אור אדום מהבהב	אם האור האדום מהבהב במרווחים של שנייה אחת, התרחשה אחת השגיאות הבאות: <ul style="list-style-type: none">סיום גליל התוויותשגיאת הזנהמכסה תא גליל DK פתוח כאשר מדפסת התוויות בשימוש.
	אם האור האדום מהבהב במהירות*, התרחשה שגיאת מערכת.
	אם האור האדום מהבהב במרווחים של שנייה אחת, דולק במהירות*, נכבה במהירות* או נדלק במהירות*, התרחשה אחת השגיאות הבאות: <ul style="list-style-type: none">שגיאת סכין חיתוך

*"מהירות" פירושו מרווחים של 0.3 שניות.

7. הדפסה באמצעות מחשב (P-touch Editor) (המשך)

הערה

- למידע נוסף והוראות שימוש בכלי P-touch Editor, ראה מדריך למשתמש.
- למידע נוסף והוראות שימוש בגליל הדפסה דו-גווני באמצעות כלי P-touch Editor, ראה מדריך למשתמש.

7. הדפסה באמצעות מחשב (P-touch Editor)

התקנת התוכנה ומנהלי התקני המדפסת במחשב

להדפסה ממחשב Windows® או מקינטוש שלכם, התקינו את מנהלי התקני המדפסת, P-touch Editor ויישומים אחרים על המחשב שלכם.

ל-Windows®:

מנהל התקן מדפסת, P-touch Update, P-touch Address Book, P-touch Editor, Software ו-Printer Setting Tool

למקינטוש:

מנהל התקן מדפסת, P-touch Update Software, P-touch Editor ו-Printer Setting Tool

חשוב

בהדפסה עם P-touch Editor נא ללחוץ ממושכות על לחצן P-touch Editor Lite עד שנורית Editor Lite הירוקה נכבית.

1. בקרו באתר האינטרנט שלנו (install.brother) והורידו את רכיב התקנת התוכנה לתוכנות והמדריכים העדכניים ביותר.
2. לחצו פעמים והורידו קובץ EXE (ל-Windows®) או קובץ DMG (למקינטוש) ופעלו על פי ההוראות שעל המסך כדי להמשיך בהתקנה.
3. סגרו את תיבת הדו-שיח עם סיום ההתקנה.

חיבור מדפסת התוויות למחשב

ניתן לחבר את מדפסת התוויות למחשב Windows או מקינטוש באמצעות כבל USB. למידע נוסף, ראה המדריך למשתמש.

1. לפני חיבור כבל USB, וודאו כי מדפסת התוויות כבויה.
2. חברו את כבל USB ליציאת USB בצדה האחורי של מדפסת התוויות.
3. חברו את כבל USB ליציאת USB על המחשב.
4. הפעילו את מדפסת התוויות.

8. הדפסה באמצעות מחשב (P-touch Editor Lite) (המשך)

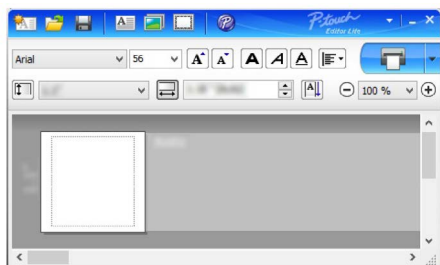
הערה

- אם אינכם רואים את תיבת הדו-שיח, היא עשויה להסתתר מאחורי חלון תוכנה פתוח. הקטינו את כל החלונות כדי לצפות בתיבת הדו-שיח.
- יהיה צורך בזמן רב יותר מהרגיל להפעלת P-touch Editor Lite במהלך חיבור מדפסת התוויות למחשב שלכם בפעם הראשונה. אם התוכנה אינה מתחילה לפעול באופן אוטומטי לאחר חיבור מדפסת התוויות, ניתן להפעילה מתוך **My Computer**. הפעילו את P-touch Editor Lite על ידי לחיצה כפולה על **PTLITE10.EXE**.

◀ בעת שימוש במערכת הפעלה Windows Vista®

בעת חיבור המכשיר בפעם הראשונה, יש לבצע את הסריקה ואז לבחור את תיבת הסימון **Always do this for software and games** על תיבת הדו-שיח המוצגת עם סיום הסריקה. תוכנת P-touch Editor Lite תתחיל לפעול אוטומטית בפעם הבאה שתחברו את מכשיר QL-800.

4. P-touch Editor Lite מופעל.



חשוב

נא לא לכבות או לנתק את מדפסת התוויות במהלך השימוש ביישום P-touch Editor Lite.

◀ בעת שימוש במקינוטוש

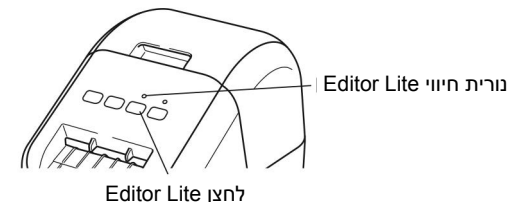
יישום P-touch Editor Lite אינו זמין למקינטוש. צלמית [QL-800] מוצגת כאשר מדפסת התוויות למקינטוש במצב P-touch Editor Lite. פתחו את [QL-800] משולחן העבודה והריצו את [Start Here Mac]. אם P-touch Editor 5.1 ומנהלי התקני מדפסת התוויות אינם מותקנים, על המסך מוצגת הודעה המייעצת לכם להתקנם. התקינו אותם והשתמשו ביישום P-touch Editor 5.1.

הערה

למידע נוסף והוראות שימוש ביישום P-touch Editor Lite, ראה מדריך למשתמש.

8. הדפסה באמצעות מחשב (P-touch Editor Lite)

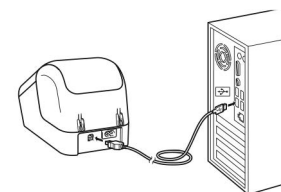
1. הפעילו את מדפסת התוויות ולחצו ממושכות על לחצן P-touch Editor Lite עד שנורית החיווי הירוקה של P-touch Editor Lite נדלקת.



הערה

P-touch Editor Lite מוגדר כמצב ברירת המחדל.

2. חברו את כבל USB למחשב שלכם

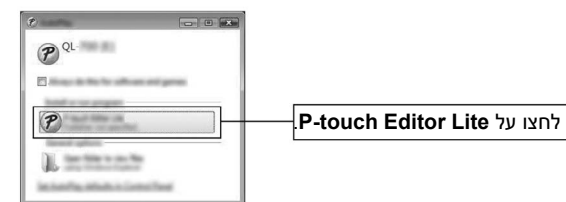


הערה

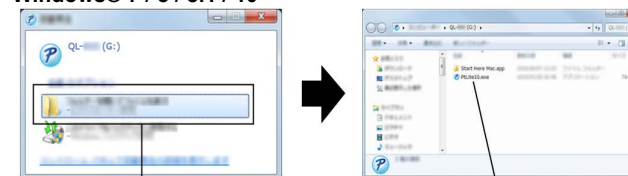
אם אתם מחברים את מדפסת התוויות למקינטוש באמצעות כבל USB, יתכן שהוא לא יאותר נכון. במקרה זה, נתקו את כבל USB, וודאו כי מדפסת התוויות מופעלת וחברו מחדש את כבל USB.

3. לאחר חיבור כבל USB, תיבת דו-שיח מופיעה על צג המחשב שלכם. (המסכים הבאים עשויים להשתנות על פי מערכת ההפעלה שלכם, אך נוהלי ההפעלה זהים)

Windows Vista®



Windows® 7 / 8 / 8.1 / 10



לחצו על 'Open folder to view files'

לחצו פעמיים על 'PTLITE10'

9. הדפסה באמצעות המכשיר הנייד שלכם

התקנת יישומים לשימוש עם מכשירים ניידים

ניתן להשתמש במדפסת התוויות שלכם כמדפסת עצמאית או לחבר אותה למכשיר נייד. כדי ליצור ולהדפיס תוויות ישירות מהמכשיר הנייד שלכם התקינו את היישומים הניידים של Brother, ואז חברו את מדפסת התוויות למכשיר הנייד שלכם באמצעות כבל USB On-the-Go. יישומי החינם הבאים של Brother ניתנים להורדה ללא תשלום מחנות Google Play™:

- Brother iPrint&Label

9. הדפסה באמצעות המכשיר הנייד שלכם (המשך)

הדפסה ממכשיר נייד

1. הפעילו את יישום ההדפסה הניידת במכשיר הנייד שלכם.

הערה

נא לוודא כי מדפסת התוויות מחוברת למכשיר הנייד שלכם. ראה סעיף התקנת יישומים לשימוש עם מכשירים ניידים במדריך זה.

2. בחרו תבנית או עיצוב של תווית.

הערה

ניתן גם לבחור תווית או תמונה מעוצבות מראש ולהדפיס אותה.

3. לחצו על [Print] בתפריט היישום.

מפרטים עיקריים

מפרטי מוצרים

מרכיבים	מפרטים
שיטת הדפסה	הדפסה תרמית ישירה באמצעות ראש הדפסה תרמי
ממשק	USB
ממדים (רוחבגובהאעומק)	125 מ"מ x 142 מ"מ x 213 מ"מ
משקל	1.15 ק"ג (ללא גלילי DK)

סביבת הפעלה

מרכיבים	מפרטים
טמפרטורת הפעלה	10°C - 35°C
לחות הפעלה	20% - 80% (טמפרטורת גולה לחה מקסימאלית של 27°C)

אבחון ותיקון תקלות

בעיה	פתרון
נורית חייווי המצב אינה דולקת.	<ul style="list-style-type: none"> האם כבל זרם החילופין מחובר כהלכה? בדקו כי כבל זרם החייווי לופין מחובר כהלכה. אם מתאם זרם החילופין מוכנס כהלכה, נסו לחברו לשקע זרם חילופין אחר.
מדפסת התוויית אינה מדפיסה, או שהתקבלה שגיאת הדפסה.	<ul style="list-style-type: none"> האם הכבל הופף? בדקו שהכבל מחובר כהלכה. האם גליל DK הוכנס כהלכה? אם לא, הסירו את גליל DK והתקינו אותו מחדש. האם נותר די נייר בגליל? בדקו כי נותר די נייר בגליל. האם המכסה של תא גליל DK פתוח? בדקו שהמכסה של תא גליל DK סגור. האם התרחשה שגיאת הדפסה או שידור? כבו את מדפסת התוויית והפעילו אותה שנית. אם הבעיה נותרת בעינה, נא לפנות למפיץ Brother שלכם. אם מדפסת התוויית מחוברת באמצעות רכזת USB, נסו לחברה ישירות למחשב. אם לא, נסו לחבר את המדפסת ליציאת USB אחרת.
מופיעה שגיאת תמסורת נתונים על המחשב.	<ul style="list-style-type: none"> האם נבחרה היציאה הנכונה? בדקו כי נבחרה היציאה הנכונה מרשימת "Print to the following port" בתיבת הדו-שיח. Printer Properties האם מדפסת התוויית במצב הצטננות (נורית חייווי המצב מהבהבת בכתום)? המתינו עד שנורית חייווי המצב מפסיקה להבהב ונסו להדפיס שנית.
תוויית תקועות ביחידת החיתוך.	<ul style="list-style-type: none"> פנו לשירות הלקוחות של Brother.
התוויית אינה נפלטת כהלכה לאחר הדפסתה.	<ul style="list-style-type: none"> בדקו כי חריץ פלט התוויית אינו חסום. בדקו כי גליל DK מותקן כהלכה על ידי הוצאתו והתקנתו מחדש. וודאו כי המכסה של תא גליל DK סגור כהלכה.
שגיאת סכין חיתוך	<ul style="list-style-type: none"> אם התרחשה שגיאת סכין חיתוך, וודאו שמכסה תא גליל DK סגור ולחצו על לחצן ההפעלה (⏻). סכין החיתוך נע לאחור למצב רגיל ומכבה את מדפסת התוויית אוטומטית. לאחר כיבוי מדפסת התוויית בדקו את חריץ פלט התוויית והוציאו תוויית תקועות.
לאחר יציאה מכלי P-touch Editor Lite כיצד ניתן להפעיל מחדש את התוכנית כאשר מדפסת התוויית עדיין פועלת?	<ul style="list-style-type: none"> קיימות שלוש דרכים להפעיל מחדש את מדפסת התוויית: כבו את מדפסת התוויית והפעילו אותה שנית. נתקו וחברו מחדש את כבל USB כאשר מדפסת התוויית פועלת. הפעילו את P-touch Editor Lite מתוך My Computer.

ערכת פיתוח תוכנה

קיימת ערכת פיתוח תוכנה (SDK - Software Development Kit) זמינה. נא לבקר במרכז הפיתוח של Brother בכתובת brother-usa.com/lp/civ/home.aspx.
 ערכת פיתוח התוכנה b-PAC SDK וערכות SDK למכשירים ניידים (אנדרואיד, איפון ואייפד) ניתנת גם להורדה.